

M Natuur & Milieu Magazine

Parken in de stad
Voor inspiratie uit de praktijk

Wat kun jij doen in jouw park?

200 soorten bomen te zien

3x Natuur&Milieumarkt

Kindvriendelijke parken

Een pluktuin voor iedereen



If you prefer English



Almost everyone goes to the park. Amsterdam Zuid's six parks are green sanctuaries in a busy city. The stories in this magazine show how more and more people are willing to contribute their time and energy to help a park. Amsterdam's parks are under pressure from conflicting interests and shrinking maintenance budgets.

Natuur&Milieuteam Zuid is an independent organisation active in Amsterdam Zuid. We

support and advise people interested in making their neighbourhood greener and more sustainable.

For example: community garden groups, park nature maintenance initiatives, tree and sidewalk gardens, repair cafés, food waste prevention actions and more. Find out more about us on NMTzuid.nl or visit our markets on April 25th or 26th (see back page).

Colofon

Teksten:

Anne-Mariken Raukema, Simone Wissen, IVN, Groen Gemaal, Monique Disselhoff, Florinda Nieuwenhuis, Tekstbureau Letterhelden, Ilse Chang, Bart Nooij

Foto's:

Maarten Wesselink (ook omslag), Hans Homburg, Vrienden van het Beatrixpark, IVN, Dick Roozendaal, Florinda Nieuwenhuis, Annemarie van Splunter, Lilian Voshaar, Bart Nooij

Illustratie:

Sandra de Haan

Eindredactie:

Ilse Chang, Tekstbureau Letterhelden, Maarten Wesselink

Hoofdredactie:

Ilse Chang

Redactie, productie en vormgeving:

Lilian Voshaar

Druk:

Rodi Rotatiedruk

Verspreiding:

DOOR Verspreidingen.

Digitaal op NMTzuid.nl

© Natuur&Milieuteam Zuid 2015 Oplage 70.000 ex

Parken in de stad

Deze Natuur&Milieu-special heeft als thema 'parken'. Amsterdam is – mede dankzij het grote aantal parken - een van de groenste steden in Nederland. Bijna iedereen die in de stad woont, komt dan ook weleens in een park. Volgens onderzoek van de gemeente Amsterdam is dat bijna 90 procent. In Amsterdam Zuid zijn er alleen al zes parken: het Amstelpark, Vondelpark, Sarphatipark, Martin Luther Kingpark, Beatrixpark en het Gijsbrecht van Aemstelpark. Elke park heeft zo zijn eigen bijzonderheden. Samen vormen de parken een lappendeken van groene gebieden, waarin dieren en planten kunnen leven en die het hen mogelijk maakt zich door de stad te verspreiden.

Mensen gebruiken een park op verschillende manieren. Je gaat er met je gezin op stap, spreekt er af met vrienden, beweegt er om fit te worden, laat er de hond uit, geniet er van de natuur of bezoekt er een evenement. Steeds meer mensen zijn niet alleen gebruiker van een park. Twee van de vijf Amsterdammers zegt bereid te zijn een bijdrage te leveren aan onderhoud of beheer van een park.

Nu al zijn er in Amsterdam Zuid een paar duizend mensen die zich actief inzetten voor een park. Ze zijn bijvoorbeeld lid van een vereniging of doen mee aan activiteiten om de natuurwaarde

van een park te verbeteren. Ze organiseren rondleidingen in de natuur of geven informatie over een park. Bijna alle parken in Amsterdam Zuid hebben een Vrienden van-organisatie - of is er een in oprichting. Deze clubs denken mee over bijvoorbeeld de inrichting en gebruik van een park of komen op voor de belangen van omwonenden. Dikwijls proberen ze het historische karakter van een park te beschermen.

Dat laatste is nodig, want de parken staan onder druk. Er is steeds minder geld beschikbaar bij de gemeente om deze groene ruimten van en voor iedereen te onderhouden. Steeds vaker

snoept men in bouwplannen van het groen. Parken worden ook steeds intensiever gebruikt en niet alle manieren van gebruik gaan goed samen. De ergernis van je picknickleed op een hondendrol leggen, geconfronteerd worden met de vuilnis van een ander of niet rustig kunnen wandelen omdat er een festival gaande is, zullen velen herkennen.

In deze special kun je per park meer lezen over hoe mensen daar actief zijn, welke natuur er bijzonder is en welke groene activiteiten je er kunt ondernemen. Wil je meer weten, kijk dan op onze website of kom langs op een van de drie Natuur&Milieu-markten op 25 en 26 april.

Groen doet je goed

Mensen die in de stad wonen moeten elke dag veel prikkels en stress verwerken omdat ze dicht op elkaar leven. Het percentage mensen dat last heeft van gezondheidsklachten die voortkomen uit stress, is in de stad daarom hoger dan daarbuiten. Wetenschappelijk onderzoek laat zien dat mensen zich prettiger voelen als ze in het groen zijn of er uitzicht op hebben. Groen helpt je tot rust te komen en dat is goed voor je gezondheid. Stedelingen zijn dus gezonder naarmate ze meer groen in hun directe leefomgeving hebben.

Groen Manifest 2015

Voor stadsgroen en parken van Amsterdam

Groene natuur binnen een grote stad staat altijd onder druk van het grootstedelijk leven en de bedrijvigheid die erbij hoort.

Dit is een extra reden voor zorgvuldig beheer, verantwoord onderhoud en attente handhaving.

Het Parkenoverleg Amsterdam bestaat uit individuen en vertegenwoordigers van organisaties, die zich inzetten voor het behoud van stedelijk groen.

Hun Groenmanifest '10 geboden voor stadsgroen en parken van Amsterdam' is een oproep aan stadsbestuurders en andere parkbeheerders, maar eigenlijk aan alle Amsterdammers. Geniet van onze parken en groengebieden, maar misbruik ze niet!

<https://sites.google.com/site/parkenoverleg/>

De cartoon links van Sandra de Haan is geïnspireerd op de 10 geboden van het Groenmanifest.



Hoofdgroenstructuur

Groentypen

23 mei 2012

- Curiosa
- Corridor
- Ruigtegebied/struinnatuur
- Stadsrandpolder
- Stadspark
- Begraafplaats
- Volkstuinpark/schoolwerktuin
- Sportpark

Sarphatipark: advies over groen en duurzaamheid



Foto: Maarten Wesselink

Het Sarphatipark is klein (4,5 hectare) maar fijn. Er is een grote biodiversiteit en bewoners van De Pijp komen er graag om te wandelen, te sporten of te picknicken. Het Groen Gemaal is het kloppende hart van het park: daar geven vrijwilligers advies over planten, energie en duurzaam verbouwen. Projectleider Henk

Vrolijk en vrijwilliger John Kroon vertellen er meer over.

De buitenruimte van het Groen Gemaal, het monumentale pomphuis tegenover de speeltuin in het Sarphatipark, is in gebruik als plantenruilcentrum. Buurtbewoners kunnen er planten, stekjes en zaden kopen, ruilen of brengen. Een groep vrijwilligers zorgt dat het ruilcentrum dinsdag tot en met vrijdag open is van 13:00 tot 17:00 uur. 'We leggen steeds meer nadruk op inspiratie,' vertelt Henk. 'Mensen kunnen hier voor-

kel, een initiatief van het Wijksteunpunt Wonen Zuid. Verder kun je iedere zaterdagmorgen advies inwinnen bij de 'groene' architect van het wijksteunpunt, over duurzaam verbouwen.

Voorbeeldfunctie

Het Groen Gemaal is vorig jaar zelf duurzaam verbouwd. Vrijwilligers hebben de muren van binnenuit geïsoleerd met houtvezelplaten, met daarop een laag leem van 10 centimeter. Omdat het een monument is, mag je aan de buitenkant niets veranderen. Daarom zijn er voorzietramen geplaatst. Het gebouw wordt verwarmd door infraroodpanelen. 'Het leem werkt vochtregulerend,' vertelt Henk. 'Het houdt vocht en warmte langer vast. Dat betekent dat hier nu eigenlijk altijd een aangename luchtvochtigheid en temperatuur is - en dat in een gebouw uit 1880! Het mooie is, dat mensen die geïnteresseerd zijn in duurzaam verbouwen, hier nu een voorbeeld kunnen zien en voelen. Want dit kun je ook op tweehoog in De Pijp toepassen.'

Springplank voor groen werk

John was vroeger hovenier. Nu werkt hij als vrijwilliger in het plantenruilcentrum en helpt mee aan het medebeheer van het park. Een aantal jaar geleden dwong een burn-out hem te stoppen als ICT'er. 'Samen met een andere vrijwilliger en iemand van Wijkcentrum De Pijp ben ik nu een coöperatie aan het opzetten: De Springplank De Pijp. Mensen die net als wij professioneel met groen of duurzaamheid aan de slag willen in de buurt, als herintreder of als zelfstandige, kunnen dat onder de paraplu van de coöperatie gaan doen. We willen afspraken maken met instanties als het DWV en het UWV, zodat mensen ook echt de tijd krijgen die ze daarvoor nodig hebben. Bovendien hopen we met de coöperatie de drempel om voor jezelf te beginnen te verlagen.'

Lid of donateur worden?



De Springplank staat met een stand op de Natuur&Milieumarkt in het Sarphatipark zondag 26 april. (jkroon58@gmail.com)

beelden komen bekijken. Bijvoorbeeld van een schaduwuintje of een rotstuintje en straks ook van een verticale tuin. Op die manier willen we mensen op ideeën brengen van wat er allemaal mogelijk is op een klein oppervlak.'

Groener en duurzamer

De laatste jaren is er naast aandacht voor groen, ook aandacht voor duurzaamheid. Zo kun je sinds 2013 als bewoner van Zuid in het Groen Gemaal informatie krijgen over energiebesparing en -opwekking. Dat kan iedere woensdagmiddag - tussen 13.00 en 15.00 uur - tijdens het spreekuur van de BuurtEnergieWin-

Aan de slag in het park?

Heb jij ook zin om mee te werken op het Plantenruilcentrum of aan het onderhoud van het Sarphatipark? Kom dan eens langs. Je hoeft geen 'groene vingers' te hebben, dat leer je vanzelf in de praktijk.

Blijf op de hoogte via Henks weblog op sarphatipark.wordpress.com of via Facebook: Groengemaal Sarphatipark.

Amstelpark: het meest veelzijdige park van Amsterdam

Weinig mensen kennen het, terwijl het Amstelpark het meest veelzijdige en best onderhouden park van Amsterdam is. Een uitgelezen plek om kennis te maken met de natuur. Die mening deelt Natuur&Milieuteam Zuid met IVN Amsterdam (Instituut voor natuureducatie en duurzaamheid), dat natuurexcursies en -cursussen in het park verzorgt.

In het Amstelpark liggen diverse prachtige tuinen en natuurgebiedjes versholten. Daarnaast biedt het park cultuur en recreatiemogelijkheden: er staan beelden van bekende en minder bekende kunstenaars, er is een expositieruimte, een doolhof, een speeltuin, een kinderboerderij en twee midgetgolfbanen. Iedere tweede zondag van de maand wordt in het park de Pure Markt gehouden.

Floriade Amsterdam

Die veelzijdigheid valt grotendeels te verklaren uit de geschiedenis van het park. Het Amstelpark werd in 1972 aangelegd voor de Floriade: de wereldtuinbouwtentoonstelling die sinds 1960 eens per tien jaar in een Nederlandse plaats wordt gehouden. Die in Amsterdam is tot dusver de grootste ooit: met 700.000 vierkante meter natuur midden in de Randstad en maar liefst 5 miljoen bezoekers. Het reuzenrad en de kabelbaan zijn na de Floriade afgebroken. De zeeleeuw en de aap die in en rond de centrale vijver huisden, zijn inmiddels overleden. Het treintje rijdt nog altijd en is een leuke manier om kennis te maken met het park - ook voor oudere kinderen.

Prachtige tuinen

Een deel van de plantententoonstellingen worden tot de dag van vandaag goed onderhouden door de gemeente. Om de bekendste te noemen: het Rosarium, de Japanse tuin, het Dahliarama en de Rododendronvallei zijn nog steeds prachtige tuinen, waar je je even ver van de stadsdrukke waant. Wil je meer weten over wat er groeit en bloeit? IVN

verzorgt excursies in vrijwel alle tuinen en natuurgebiedjes van het park.

Andere manier van ontdekken

'Door vragen te stellen die je niet verwacht, probeer ik een andere manier van ontdekken in mijn excursies te brengen,' vertelt IVN-natuurgids Arend Wakker. 'Zoals: wat geurt er allemaal? Dan laat ik mensen aan beide kanten van een blad ruiken. Is er verschil in geur? Ook laat ik ze beschrijven wat ze precies ruiken. Dan krijg je heel verrassende verhalen over vroege herinneringen en verre oorden.'

"Ik wist niet dat er zoveel verschillende plantjes groeien in de stad!"

Binnenkort is er een tentoonstelling in het Glazen Huis - de expositieruimte van het kunstenaarscollectief in het park - over het Zwarte Vierkant van Malevich. Dan ga ik tijdens mijn natuurwandelingen in op de functie van zwart in de natuur.' Speciaal of gewoon

Alle excursies die Arend verzorgt, zijn interactief en leerzaam. Zo vertelt hij in de Japanse tuin het een en ander over de achterliggende gedachten uit de Japanse cultuur: 'Ik vertel over zen, Confucius en draag een aantal haiku's voor. Vooraf nodig ik deelnemers uit haiku's mee te nemen, dat is altijd erg leuk.' Daarnaast organiseert IVN ook 'gewone' excursies in het park: zoals een wandeling langs bloeiende bloemen (in zomer én winter), een tocht langs de beschermde planten in de Heemtuin of een herfstkleurenwandeling.

Natuurcursussen

Mensen die echt iets willen leren over de natuur, kunnen ook een cursus bij IVN volgen. Er is bijvoorbeeld een ecologiecursus, met theorielessen in de Rietschuur, naast de kinderboerderij. Dit informatiecentrum van IVN is op zondagmiddag geopend voor publiek. Maar je kunt ook een cursus vogels, bomen of bloemen herkennen volgen. 'Met onze cursussen willen we - net als het Natuur&Milieuteam Zuid de nieuwsgierigheid naar de natuur in de directe omgeving vergroten. Dus ook naar de natuur op straat. Tijdens buurtwandelin-

Fotos: IVN Amsterdam



gen kijken we bijvoorbeeld naar wat er tussen de stoeptegels groeit. Na afloop hoor ik dikwijls van deelnemers dat ze de wandeling als een eyeopener ervaren hebben: 'Ik wist niet dat er zoveel verschillende plantjes groeien in de stad!' zeggen ze dan.'

Meer informatie vind je op de website van IVN Amsterdam: www.ivn.nl/afdeling/amsterdam

ling/amsterdam

Excursies en cursussen worden ook aangekondigd in de maandelijkse nieuwsbrief van NMTzuid. Daarvoor kun je je aanmelden op de website NMTzuid.nl.

Meer informatie over wat er in het park te zien en te doen is vind je op: www.amstelpark.info



Opening Buzzbench in het Amstelpark op 31 mei

Insecten houden we liever op afstand omdat we bang zijn om gestoken te worden. Maar van nature zijn ze goed-aardig en willen ze slechts ongestoord voedsel zoeken. Hommels en bijen zorgen voor de bestuiving van planten. Alleen van dichtbij zie je hoe mooi ze zijn. Dat kan in de Buzzbench, die binnenkort in het Dahliarama wordt geplaatst.

De Buzzbench is een monumentale bank van riet en bamboe in een bloemenveld. De bank biedt mensen een zitplaats en wilde bijen nestgelegenheid.

Zit je in de bank, dan kun je genieten van de kleuren en geuren van de bloemen om je heen en van het uitzicht. De schelpvorm van de bank verandert en versterkt het insectengezoem. Zo biedt de bank de toeschouwer een atmosfeer van verstilde concentratie.

De officiële opening is op zondag 31 mei. Voor meer informatie en het programma zie www.annemarievansplunter.nl.



De Artsenijhof

Deze medicinale kruidentuin - in 1972 ter gelegenheid van de Floriade aangelegd in het Beatrixpark - is ingericht in een klassieke stijl, met vele soorten kruiden die geacht werden en worden om aandoeningen te genezen, verlichten of voorkomen. Verder staan er honderden andere planten, heesters en bomen.

In de jaren '90 van de vorige eeuw was de Artsenijhof geheel verwilderd geraakt. De originele indeling was nauwelijks meer terug te vinden en bovendien waren sinds 1972 de bomen en heesters in en naast de kruidentuin zo ver uitgegroeid, dat er te weinig zon in de hof kwam. Er gingen al stemmen op om alle beplanting te verwijderen en er een kinderspeelplaats van te maken, toen de Vereniging Vrienden van het Beatrixpark met een voorstel kwam. Als de gemeente voor renovatie van de hof zou zorgen, zou de vereniging vrijwilligers voor

het wekelijkse onderhoud leveren. Dat voorstel vond een gewillig oor bij de gemeente.

Zachte winter

In het voorjaar van 2000 werden de lege vakken in het noordelijke deel van nieuwe planten voorzien. Sindsdien wieden, schoffelen, harken en gieten vrijwilligers er twee keer per week. Dat doen ze tussen medio maart en begin november. Omdat afgelopen winter uitzonderlijk zacht was, heeft de harde kern van de vrijwilligersgroep - bij wijze van uitzondering - de hele winter doorgewerkt.

Champignonmest

Omdat na onderzoek de bodem verontrustend schraal bleek, verspreidde Stadsdeel Zuid vorige winter een mooie laag compost over de kruidentuin. Helaas is dat afgelopen winter niet herhaald. Eigenlijk moet zo iets een paar jaar achter elkaar gedaan worden om de grond structureel te verbeteren. Maar als cadeautje van de Vereniging voor de noeste arbeid van de vrijwilligers, kwam er vorig jaar september wel drie kuub, nog dampende, champignonmest. Dit op voorstel van begeleider Wil Melgers;

in heemtuin De Braak in Amstelveen heeft men heel goede ervaringen met dit mengsel van paarden- en champignonmest.

Meer zon

Ook werd deze winter onkruid stelselmatig verwijderd en ontmoedigd en werden lage bomen en struiken gesnoeid. Op verzoek van de Vereniging heeft het stadsdeel de grote beuk en kastanje aan de noordwestelijke kant van de Artsenijhof flink gesnoeid. Immers, de tuin gedijt het beste met veel zon. Er zijn ook bomen die pas in juni mogen worden gesnoeid omdat ze anders gaan 'bloeden' zoals de walnoot.

Giftige planten

Tien jaar geleden werden beide andere delen opnieuw ingedeeld. De beplantingsopzet van de Artsenijhof verandert elk jaar een beetje en is dus na al die jaren heel anders geworden. Wat is er nu zoal te vinden? De absintalsem, goed tegen galstenen en maagproblemen, de zeer giftige herfststijloos, tegen jicht en reuma en meer dan honderd andere planten, bomen, heesters en struiken. Vanwege de soms zeer giftige planten is de hof voor honden verboden.

Boekje met plattegrond

De vereniging geeft regelmatig Het Groene Boekje uit, de laatste editie verscheen in 2012 en is voor 6 euro te koop bij het secretariaat via (beatrixpark@hotmail.com). Hierin staat een uitklapbare plattegrond met genummerde vakken. Zowel de Nederlandse als Latijnse namen en die van de betreffende plantenfamilie staan vermeld en van alle planten zijn kleurenfoto's opgenomen. Een alfabetische lijst met een beknopte beschrijving van de geneeskrachtige werking maakt het boekje compleet.

IVN-wandeling

Het IVN organiseert regelmatig een kruidenwandeling in de Artsenijhof. Kijk voor data op: www.ivn.nl/afdeling/amsterdam

Help mee!

Op dit moment helpen 35 vrijwilligers bij het onderhoud van de Artsenijhof. Omdat niet iedereen wekelijks komt, zijn nieuwe aanmeldingen welkom. Speciale kennis is niet nodig, wel enthousiasme.

Aanmelden graag via beatrixpark@hotmail.com of 020 - 662 02 27.

John Barnick, vrijwilliger van het eerste uur



John Barnick (1931) kwam als kind al veel in het Beatrixpark, dat toen nog in de opbouwfase was en veel kaler dan nu. 'Ik heb het Prinses Irenepark, waar nu de RAI staat, nog gekend.

En als jongen schaatste ik over de Boerenwetering richting Buitenveldert.'

Vanaf het begin (1981) is John lid van de Vereniging Vrienden van het Beatrixpark, omdat hij de reden van de oprichting: ongerustheid over het blijven bestaan van het park door uitbreiding van de RAI, ten volle ondersteunde. Maar ook nu nog steunt hij de vereniging: 'Ik kan geen reden bedenken om géén Vriend van het Beatrixpark te worden.'

Tot zijn pensionering in 1992 werkte John als laboratorium-hoofdassistent bij de vakgroep Organische Chemie van de VU. Daar hield hij zich vooral be-

zig met de synthese van natuurstoffen. Tien jaar na zijn pensioengerechtigde leeftijd meldde John zich als een van de eerste vrijwilligers aan voor de Artsenijhof. 'Binnen de vrijwilligersgroep coördineer ik wekelijks de werkzaamheden en stuur de lijst die daarbij hoort naar de vrijwilligers. Op deze lijst wordt bijgehouden wat de stand van het onderhoud van planten en bomen is en wat er gedaan moet worden. De lijst is een belangrijk informatie- en communicatiemiddel geworden, omdat je als vrijwilliger dan inzicht krijgt in het werk en je een keuze kunt maken welke klus je aanpakt.'

'Gezelligheid en saamhorigheid gaan hier hand in hand met wieden en snoeien.'

Johns chemieachtergrond komt regelmatig naar boven tijdens zijn werk in de Artsenijhof. 'Ik vraag me dan af: wat maakt een plant waardevol voor het menselijk lichaam? Of wat is de specifieke werking van de stoffen zoals die in

blad, steel of wortel van de plant voorkomen? Ik ken van een aantal planten de werking, maar lang niet van allemaal.' Uit het werken in de Artsenijhof is een andere liefhebberij ontstaan: het maken van caleidoscopische afbeeldingen van planten. 'Ik maak digitale foto's van planten en bewerk die met de computer tot caleidoscopische afbeeldingen. Eerst alleen van de bloemen, later van bloemen en blad.'

Zelf kan John goed alleen werken, maar ook groepsverband is voor hem belangrijk. 'De gezelligheid van koffie drinken aan de rand van de vijver, ervaringen

uitwisselen en elkaar verhalen vertellen zijn belangrijke momenten. Hij werkt zelf op de dinsdagochtend. De voornaamste drijfveer voor John om in de Artsenijhof te werken, is het plezier dat bezoekers eraan beleven. 'Ik vind het leuk als mensen de hof er mooi vinden bijstaan. Met plezier ondersteun ik dan ook regelmatig Henk Wolters van IVN bij de rondleidingen van bezoekers door de tuin. Ik geniet dan van de vragen en van de enthousiaste reacties. En verder vind ik het heerlijk een paar uur per week gericht in de stadsnatuur te werken.'



Het Beatrixpark:

van werkverschaffing naar vrijwillig onderhoud

Het Beatrixpark in Amsterdam-Zuid heeft een bijzondere ligging: midden in de stad, naast een internationaal zakencentrum, de A10 en een belangrijk openbaar vervoersknooppunt (Station Zuid). Toch is het er heerlijk rustig. Het is een fijne groene plek om te wandelen, te spelen, de hond uit te laten of er doorheen te fietsen. Mensen die op de Zuidas werken, komen er - weg van de hectiek - tot rust tijdens hun lunchpauze.

Het park als Arboretum

Het Beatrixpark kent meer dan 200 verschillende soorten bomen, die vaak in 'families' bij elkaar staan. Een deel van die bomen is voorzien van een naambordje met de Latijnse en de Nederlandse naam. Via de website van de vereniging kun je digitale wandelingen downloaden (www.vriendenbeatrixpark.nl).

Iedere eerste zondag van de maand is er een rondleiding door het park van 14.00 uur tot 15.30 uur.

Op 5 april, 4 oktober, 1 november en 6 december start **IVN gids Henk Wolters** vanaf de parkingang Diepenbrockstraat tegenover de HERMAN GORTERSTRAAT.

Op 3 mei, 7 juni, 5 juli, 2 augustus, 6 september zijn er rondleidingen door de **Artsenijhof**. Dan wordt er verzameld bij de parkingang Diepenbrockstraat tegenover de HERMAN HEIJERMANSWEG.

Deelname: Iedereen kan meedoen en aanmelden vooraf is niet nodig, behoudens voor groepen.

Kosten: een vrijwillige bijdrage voor het IVN.

Meer info:
henk.snezana@upcmail.nl

Het park is halverwege de jaren dertig van de vorige eeuw grotendeels als werkverschaffingsproject aangelegd. Jakoba Mulder (1900-1988), de eerste vrouwelijke stedenbouwkundige in Nederland, is medeverantwoordelijk voor het ontwerp in Engelse landschapstijl en voor het beplantingsschema. Op 14 mei 1938 werd het park feestelijk geopend door wethouder De Miranda. Een maand later besloot de gemeenteraad de naam Zuiderpark te veranderen in Beatrixpark, naar de prinses die eerder dat jaar was geboren.

Grote veranderingen

In 1938 was de kastanje-ring rond de vijver er al, net als de speelweide en de meidoorns, rododendrons en andere struiken die geen blad verliezen. Verder staan er vanaf het begin vroegbloeiers als sering en Japanse kers. Door de bouw van de RAI in 1961 vonden grote veranderingen plaats. De zogenoemde 'plasvijver' werd verplaatst en dat werd het huidige kinderbadje. Voor de Floriade van 1972 in het Amstelpark en het Beatrixpark werd de Artsenijhof aangelegd.

Word ook lid of help mee!

De vereniging heeft ongeveer 1100 leden. Voor een bedrag vanaf slechts 5 euro per jaar kun je lid worden. Je ontvangt dan jaarlijks twee fullcolour nieuwsbrieven thuis, volop achtergronden en actualiteiten over het Beatrixpark. Bovendien steun je met je lidmaatschap het park. Meer informatie: www.vriendenbeatrixpark.nl

Vrienden van het Beatrixpark

Omwonenden richtten in 1981 de Vereniging Vrienden van het Beatrixpark op. Ze wilden voorkomen dat een deel van het park zou worden opgeofferd voor bebouwing door de RAI. De vereniging heeft dit niet weten te voorkomen, maar wel is bereikt dat in 1994 ter compensatie een braakliggend gebied aan het park is toegevoegd: de Natte Vallei. In 2005 heeft het oude deel van het park de gemeentelijke monumentenstatus verworven.

Groen voor rood

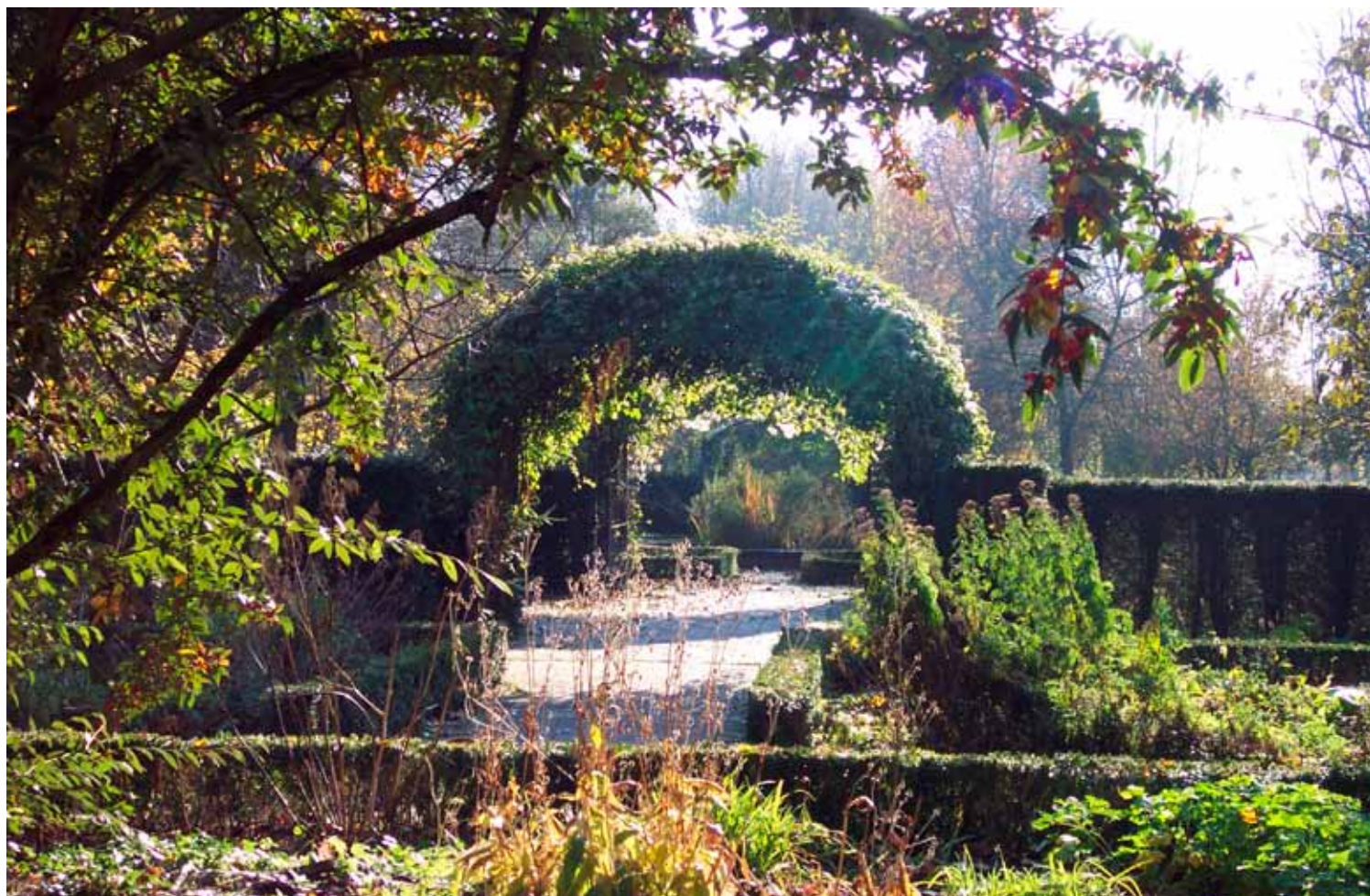
Momenteel wordt het zuidelijke deel van het Beatrixpark heringericht; ook hierbij is de vereniging betrokken. In 2011 zijn daarover met de gemeente afspraken gemaakt onder de noemer 'Groen voor rood'. Dat betekent dat daar waar 'groen' - park dus - plaats moet maken voor een gebouw - 'rood' - er op een andere plaats evenveel oppervlakte aan groen moet terugkomen. De gemeente komt die afspraak na: in het zuidelijke gedeelte van het park - daar waar de school is verdwenen - wordt nieuwe bebouwing daadwerkelijk gecompenseerd met een nieuw stuk park. Soms is dat 'blauw' - water - voor rood, in plaats van groen, maar ook dat betekent in ieder geval behoud van stadsnatuur.

Pure Markten in het Beatrixpark :

Op zondagen, van 11.00 tot 18.00 uur ingang Diepenbrockstraat (bij kinderbadje)

19 april, 21 juni, 23 augustus, 20 september, 13 december.

Voor pure markten in Amstelpark: website www.puremarkt.nl



Hart voor het Vondelpark

Het Vondelpark is het bekendste park van Nederland. Het wordt jaarlijks bezocht door miljoenen mensen, jong en oud, uit binnen- en buitenland.

Sinds 2004 zet stichting Hart voor het Vondelpark zich in voor behoud en verbetering van het Vondelpark.

De stichting wil het historische, monumentale karakter van het Vondelpark bewaken, de betrokkenheid van mensen bij het park vergroten en gelden inzamelen bij particulieren, bedrijven en fondsen. Ze gebruikt donaties en andere inkomsten om bij te dragen aan de vervanging van het parkmeubilair, het groenbeheer, vrijwilligersprojecten in het park, natuur-educatie en informatie aan bezoekers.

Zo kan een donatie gekoppeld worden aan de plaatsing van een nieuwe parkbank of een romantisch rozenperk, eventueel met de naam van de schenker.



Toekomstige locatie van het Vondelpark Informatie Punt Foto: Hans Homburg

Lekker buiten werken

Naast de mogelijkheid om te doneren, is het buitengewoon leuk om mee te helpen met het onderhoud in het Rosarium of op de Koeienweide. Vrijwilligers helpen met schoffelen, harken, hagen knippen, rozen snoeien, zwerfvuil verwijderen en ander nuttig werk. Samen met het Natuur&Milieuteam Zuid, Stadsdeel

Zuid en de beheerder van het Vondelpark organiseren wij dit vrijwilligerswerk.

Nieuw informatiepunt

Naast vrijwilligers voor het medebeheer, zoekt de stichting vrijwilligers voor het Vondelpark Informatie Punt (VIP) dat in juni 2015 wordt geopend in VondelCS. Dit informatiepunt is een initiatief van

stichting Hart voor het Vondelpark, SOOZ (Sociaal Ondernemend Opbouwwerk Zuid) en VondelCS en wordt dé plek voor informatie over activiteiten, in en rond het Vondelpark. Dat kunnen concerten, rondleidingen, lezingen of cursussen zijn, maar het VIP informeert ook over horecagelegenheden, sportevenementen en de (medebeheer)groenprojecten. Bezoekers kunnen er terecht voor folders, zich inschrijven voor een activiteit of leuke (cadeau)artikelen kopen, waarvan de opbrengst ten goede komt aan het park. De ruimte zal ook gebruikt gaan worden als verzamelpunt voor rondleidingen en voor de honderden vrijwilligers die helpen bij het onderhoud van het park.

Ook meedoen in het park?

Op 17 april om 11.00 uur vindt in VondelCS een bijeenkomst plaats voor geïnteresseerde vrijwilligers voor het informatiepunt. Wil je helpen bij het groenwerk (Rosarium, Koeienweide) of bij de infobalie van het Vondelpark Informatie Punt, geef je dan op via info@vondelpark.com. Meer informatie vind je op: www.vondelpark.com

Foto: Hans Homburg



Het Vondelpark: cultuur naast ongerepte natuur

Miljoenen mensen bezoeken jaarlijks het bekendste park van Nederland. Veel mensen komen naar het Vondelpark voor optredens en terrassen, maar er is nog een belangrijke reden... de natuur. Toch kent (nog) niet iedereen de Koeienweide. Dit schitterende veenweidegebied ligt aan de uiterste westkant van het park, vlakbij de ingang aan de Amstelveenseweg. Meestal is het voor publiek afgesloten in verband met de kwetsbaarheid van het gebied, maar Natuur&Milieuteam Zuid organiseert er met regelmaat activiteiten.

Al sinds 2007 is een grote groep vrijwilligers actief op de Koeienweide. Samen met Natuur&Milieuteam Zuid en het groenbeheer van het Vondelpark beheren ze dit gebied op ecologische wijze. In de loop der jaren hebben ze er een groene parel ontwikkeld.

Educatief natuurpad

Natuurgidsen verzorgen er educatieve rondleidingen, met name voor kinderen. Zij maken dan een wandeling over het Jan Haakpad. Hier hebben vrijwilligers allerlei natuureducatieve onderdelen aangelegd, zoals paddenpoelen en insectenhôtels. Via de rondleidingen komen jaarlijks ongeveer 1500 kinderen in aanraking met dit mooie stukje natuur, middenin de drukke stad. Zo leren zij op een speelse manier hoe fijn en belangrijk stadsnatuur is.

Vrijwillig medebeheer

Om de weide en het educatief pad te onderhouden, zijn er regelmatig werkoctenden. Vrijwilligers gaan dan aan de slag gaan met de hark, snoeischaar en spade. Bij dit eenvoudige en ontspannende werk, worden de vrijwilligers begeleid door een enthousiaste groenmedewerker van het Vondelpark. Hierbij leren ze ook nog van alles over flora en fauna. Door dit bijzondere medebeheer is de Koeienweide echt een juweel ge-

worden, waar talloze mensen kunnen genieten van de natuur. Vaak voelen mensen zich hierdoor zó gestimuleerd, dat zij vervolgens in hun eigen omgeving aan de slag gaan met bijvoorbeeld een geveltuintje of moestuintje. Groen werkt nou eenmaal besmettelijk!

Vrijwilliger van het eerste uur

Een van de vrijwilligers die vanaf het begin betrokken is bij de ontwikkeling van de Koeienweide tot educatief natuurgebied, is buurtbewoner Pieter Servatius. Regelmatig steekt hij tijdens werkoctenden zijn handen uit de mouwen en zo nu en dan leidt hij als natuurgids groepen kinderen rond. 'De Koeienweide was al een tijdje in onbruik, toen het idee ontstond er een natuureducatief pad te creëren. Slingerend langs verschillende, afwisselende biotopen - water, laag weiland, rietland en bomen - is er van alles te beleven.'

En warm hart

Pieter hecht veel waarde aan het vrijwil-

ligerswerk op de Koeienweide: 'Enerzijds kan de natuur op de weide zijn gang gaan. Het publiek mag immers alleen onder begeleiding naar binnen. Anderzijds kan je alleen maar een band met de natuur hebben door daarmee aan de slag te gaan. Echt contact is: met je laarzen in de modder staan, wilgen knotten, oevers herinrichten, vogelhuisjes plaatsen en ga zo maar door. Schrammen op je handen en een koude neus geven uiteindelijk een warm hart aan het park en jezelf. Ik vind dat heel belangrijk. Over

'Schrammen op je handen en een koude neus'

de gehele wereld zie je dat parken als een integraal deel van onze leefruimte worden beschouwd en niet als eilandjes van voor de mens geconstrueerde oases. De natuur is niet zomaar een mooie plek voor ons genoeg gemaakt, natuur is overal om je heen.

Terug naar de natuur

Een hele generatie dreigt op te groeien

zonder de natuur op te merken. Ze kennen alleen de 'asfaltjungle'. Daar gaat ook Last child in the woods over, de bestseller van Richard Louv. De eerste groepen die Pieter mocht rondleiden op de Koeienweide, waren twee klassen van het Amsterdams Lyceum. 'Kennelijk was het voor iedereen een première, want als scholier doe je ook meestal wat anders. Maar juist door het bezig zijn midden in en met de natuur, ontstond er een andere sfeer. Opwinding over een klein padje dat oog in oog komt met een klas brugpiepers. En reken maar dat die leerlingen goede vragen stellen, waar je niet zomaar het antwoord op weet! Mobieltjes worden ineens als camera gebruikt. Enthousiasme in moderne vorm.'

Een beetje anders was het om op een koude, regenachtige zondag enkele raadsleden rond te leiden. 'Anderen, die ook zouden komen, schrokken kennelijk van zoveel heftige natuur en bleven lekker thuis bij de kachel. Maar de moedigen onder hen die wel kwamen, hebben daar geen spijt van gehad. Ook dan is natuur mooi. Of misschien moet ik zeggen: juist dan.'

Meer weten?

Mail Bart@NMTzuid.nl of bel 06 83 170 897

Foto: Hans Homburg



Het Gijsbrecht van Aemstelpark: beeldschoon, verrassend en in beweging!



Vogelx excursie Foto: Lilian Voshaar

Vrienden van het Gijsbrecht van Aemstelpark hebben eind 2014 een plan voor medebeheer en activiteiten ingediend bij de Bestuurscommissie Zuid.

Aanleiding: de kaders (o.a. beleidsparticipatie) en gebiedsagenda's van de gemeente alsmede de toekomstbestendigheid van dit bijzondere stadspark uit 1958.

1. De bevolking in Buitenveldert/Zuidas wijzigt van samenstelling: meer jonge gezinnen, studenten en expats. Het park moet voor alle bewoners een recreatieve functie bieden.

2. Onlangs is gebleken dat de luchtvervuiling door vliegverkeer hier sterk toeneemt, maar ook het autoverkeer en de bouwwerkzaamheden voor Zuidas zijn van grote invloed zijn op de luchtkwaliteit. Het park is daarom van levensbelang als groene long.

3. Een plan voor medebeheer leidt niet alleen tot meer kwaliteit van de groene openbare ruimte, maar vooral ook tot een hogere sociale kwaliteit, de succesfactor van een wijk. De VGvA werken samen met andere organisaties om alle doelgroepen te bedienen.

4. Het park is onderdeel van de Hoofdgroenstructuur en vormt de verbinding tussen het Amsterdamse Bos en het Aemstelpark.

5. Het deelgebied De Eilanden heeft Rijksmonumentale status vanwege het uitzonderlijk functionalistische ontwerp in aansluiting op de wijk.

6. Het park is uitermate verrassend, multifunctioneel en met een bijzondere identiteit. Ons plan biedt verschillende routes (bomen, kunst, sport, e.a.) en activiteiten (zoals culturele en natuureducatieve).

Vrienden worden van het Gijsbrecht van Aemstelpark? Neem dan contact op met Monique Disselhoff via vriendengvapark@live.nl.

De pluktuin voor iedereen

Katja Sienknecht is initiatiefneemster van de pluktuin: een tuin waar je niet alleen door kunt wandelen of in kunt zitten, maar waar je ook fruit kunt plukken. De tuin komt tegenover de werf van het stadsdeel, aan de Heenvlietlaan bij het Gijsbrecht van Aemstelpark.

Katja heeft een goede reden om tussen de flats een pluktuin te willen: 'Ik woon zelf in een flat in Buitenveldert en dan is je enige tuin het openbare groen. Dat is door de gemeente voor de bewoners vooral aangelegd om er naar te kijken of er doorheen te lopen. Maar ik zou er ook graag op een andere manier van willen genieten. Dat wil ik met deze pluktuin mogelijk maken. Het plan is goed uitgewerkt, de tekening is klaar en met de financiers zijn al afspraken gemaakt. Als alles goed gaat, kunnen we binnen afzienbare tijd met de aanleg beginnen.'

Duidelijk beeld

Katja heeft een duidelijk beeld van de tuin en weet precies wat er nodig is om dat te realiseren: 'Midden in de pluktuin komt een mooie, natuurlijke vijver, want als je even wilt zitten, is het leuk als je naar iets moois kunt kijken. Voor een natuurlijke

vijver is een diameter van minimaal 3,5 meter nodig en voor libelles moet er ook nog een oeverzone komen van minimaal een meter met lage begroeiing. Verder komen er drie vakken met bessenhagen, een vak met aardbeien en met rabarberplanten, en op iedere hoek van de tuin hoogstamfruit: appels, peren, kersen en pruimen. En niet zomaar pruimen, maar kwetsen.'

Ontmoetingsplek voor iedereen

Katja vindt het jammer dat mensen tegenwoordig minder de natuur in trekken om naar eetbare planten op zoek te gaan: 'De generatie van mijn moeder wist nog precies wat je kon plukken en wat je er dan mee kon maken. Het is jammer dat die kennis verdwijnt. Daarom lijkt het me zo leuk als ook oudere mensen in de tuin komen en hun kennis delen met jongeren. Dan krijgen we een echte ontmoetingsplek in de buurt, waar je kunt werken, fruit plukken, even rondkijken of lekker op het bankje zitten en naar de vijver kijken.'

Hondenpoepvrij

Die plek moet voor iedereen toegankelijk zijn en daarom krijgt de pluktuin paden die ook met kinderwagen, rollator of rolstoel goed begaanbaar zijn. Zonder hondenpoep, daarom komt er een hek in de natuurlijke haag om de tuin. Maar er komt wel een hondenparkeerplaats

waar je je hond even kunt vastmaken als je de tuin binnegaat.'

Mee helpen?

Er hebben zich al vrijwilligers aangemeld voor het helpen met meten, grond zetten en de vijver uitgraven, maar er is nog veel meer te doen. Katja: 'Met de aanleg is dat tijdelijk werk, maar daarna gaan de onderhoudswerkzaamheden het hele seizoen door: snoeien, onkruid wieden en ieder najaar de vijver schoonmaken. Er is dus van alles te doen. Wie daaraan mee wil werken, is van harte welkom.'

Wil je mee helpen neem dan contact op met Lilian@NMTzuid.nl of bel 06 20 539 534.

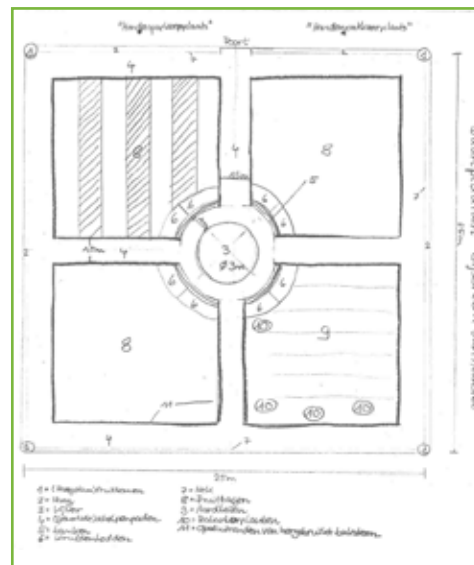


Foto: Maarten Wesselink



De VU-Hortus

Op zoek naar rust en groen in het Zuidas-gebied? Bezoek dan de Hortus van de Vrije Universiteit aan de Van der Boechorststraat. De tuin is een eldorado voor plantenliefhebbers, maar ook een heerlijke plek om tussen het groen te relaxen.

In 2013 werd nog in de media gemeld dat deze hortus - met het oog op toekomstige bouwplannen van VUmc - zijn deuren moest sluiten. Vrienden van de Hortus hebben er toen voor gezorgd dat de Hortus kan blijven tot 2023, op voorwaarde dat de tuin een grotere publieksfunctie krijgt. Er wordt hard gewerkt aan een structurele financiering via exploitatie-inkomsten en gelden van sponsors. Daarnaast heeft stadsdeel Zuid een flinke duit in het reddingszakje gedaan.

Bijzondere planten

In de tuin en de kassen is het hele jaar door wel iets bijzonders te zien. Vermeldenswaard zijn de vele soorten bamboe en varens in de tuin. In de kassen staat

een omvangrijke verzameling cactussen en andere succulenten (vetplanten). Ook de moeite waard zijn de tillandsia's, de clivia-variëteiten, de bonsais en de Australische planten. Vanaf het voorjaar gaan de oranjerieplanten naar buiten.

Vrienden en vrijwilligers

Van onmisbare steun zijn de vrijwilligers die veel van het dagelijkse onderhoud in de tuin en de kassen verrichten. Ook bemannen zij de winkel. Daar zijn zaden en planten te koop, grotendeels uit eigen kweek. 's Zomers is er aanbod van groenten en bijzondere tomaten, gekweekt door de hortulanus. De vrijwilligers zijn verenigd in de Stichting Vrijwilligers Botanische Tuin VU. Daarnaast is er de Stichting Vrienden VU Hortus, die zich sterk maakt voor het behoud van de tuin en de collecties. Ook zetten ze zich in voor een grotere bekendheid bij het publiek.

Facelift

In 2015 wordt hard gewerkt aan een renovatie van de Hortus. Zowel de ingang als de winkel krijgen een facelift. Er komen meer terrassen en de tropische kas zal worden omgebouwd tot oranjerie met horeca. Na afbraak van een gedeelte van het kassencomplex zal op



Fotos: Dick Roozendaal/Vrienden van de VU Hortus

die plek een nieuwe buitentuin aangelegd worden. De nieuwe tuin komt er ter compensatie van het terrein dat de Hortus heeft moeten afstaan voor de bouw van het Imaging Centre van het VUmc.



De Hortus is gratis toegankelijk en iedere werkdag geopend van 8.00 tot 17.00 uur. Daarnaast zijn er regelmatig open weekenden. Meer informatie vind je op de website: www.vriendenvuhortus.nl

't Kleine Loopveld: leefgebied voor bijzondere natuur



't Kleine Loopveld Foto: Florinda Nieuwenhuis

Aan de rand van het riet bloeien paarse rietorchissen tussen margrietten en ratelaars. De rietkragen zelf vormen een ideale schuilplaats voor de kleine karekiet. Het icarusblauwtje fladdert over de hooilanden. Dit is een van de meest ecologische stukjes van het stadsdeel: 't Kleine Loopveld aan de Kalfjeslaan.

't Kleine Loopveld is onderdeel van het ecolint dat een aantal groengebieden tussen het Amsterdamse Bos en de Watergraafsmeer met elkaar verbindt. Het mozaïek van bosschages, rietlandjes, hooilanden en schietwilgen vormt een

optimaal leefgebied voor vele vogels, insecten en zoogdieren. Momenteel leven er veertig soorten broedvogels, waaronder de bosuil en de bosrietzanger, maar ook de kwetsbare groene specht.

Om bijzondere planten een kans te geven er te groeien, wordt verschalingsbeheer toegepast. Maar twee keer per jaar maaien de beheerders de hooilanden en voeren het maaisel af. Door het kleinschalige en zorgvuldige maai- en snoeiwerk is het aantal plantensoorten toegenomen van tachtig in de jaren negentig, tot ruim driehonderd vandaag de dag. Een aantal van die soorten zijn wettelijk beschermd, zoals veldsalie, wilde marjolein en dotterbloem.



Het ecolint in Buitenveldert, waar 't Kleine Loopveld een belangrijk onderdeel van is, legt een groenverbinding tussen Amstelsheg en het Nieuwe Meer. (Uit Beheerplan Ecolint)

Zaterdag 25 april
11-15 uur

Natuur&Milieumarkt Olympiaplein

Zaterdag 25 april
11-16 uur

Natuur&Milieumarkt Amstelpark

Zondag 26 april
11-16 uur

Natuur&Milieumarkt Sarphatipark

Zaterdag 25 en zondag 26 april

- ▶ Wil je meer weten over duurzame en groene initiatieven in jouw buurt?
- ▶ Wil je planten en zaden kopen, die goed zijn voor bijen en andere natuur?
- ▶ Zoek je gratis snoei- en bloeiadvies of algemene informatie over geveltuin, boomtuin of ander tuin?
- ▶ Ben je in voor een gezellige dag met activiteiten voor jong en oud?
- ▶ Vind jij dat Amsterdam Zuid groener en duurzamer kan?

Kom dan naar onze Natuur&Milieumarkten.
De entree is gratis.

Al jaren organiseert Natuur&Milieuteam Zuid de zogenoemde 'geveltuinmarkten'. Omdat daar steeds meer ruimte wordt gegeven aan andere soorten duurzame initiatieven, vonden we de naam niet meer de lading dekken. Voortaan heten onze markten daarom Natuur&Milieumarkt. Ook nieuw is, dat we voor het eerst in Buitenveldert een markt organiseren.

Het thema van de markten is dit jaar - net als dat van deze special: Parken in de stad. Het geheel wordt omlijst door gezellige live muziek en kinderactiviteiten. De laatste stand van zaken en achtergrondinformatie over onze standhouders vind je op **NMTzuid.nl**.

Kindvriendelijke parken

Het groen in de parken is een ideale plek voor kinderen in de stad om dicht bij huis in contact te komen met de natuur. Steeds meer blijkt uit onderzoek hoe belangrijk dat is. Spelen in de natuur maakt kinderen creatiever, slimmer, zelfverzekender en fitter. Buiten spelen is ook gewoon leuk en gezond voor kinderen.

Helaas is ook bekend dat steeds meer kinderen te weinig buiten komen. Niet alleen hebben kinderen de natuur nodig, de natuur heeft kinderen ook hard nodig. Als je als kind goede ervaringen hebt met de natuur, dan sta je later meer

open om een groener en duurzamere wereld te realiseren.

In alle parken zijn er speeltuinen te vinden om buiten te spelen. Volgens de website CityMom <http://www.citymom.nl/newsmom/top-10-beste-parken-Juli-13> – behoren vier van de parken van Amsterdam Zuid zelfs tot de meest kindervriendelijke in Amsterdam. In het Gijsbrecht van Aemstelpark is bijvoorbeeld een speelbos, en in het Beatrixpark een kinderbadje.

Er wordt in de parken ook van alles georganiseerd om kinderen de natuur te laten beleven.

Amstelpark

Speuren in het Amstelpark: op de eerste zondag van de maand staan IVN kindergidsen klaar om samen met kinderen en hun ouders door het park te dwalen. <https://www.ivn.nl/afdeling/amsterdam/activiteiten/speuren-het-amstelpark-voor-kinderen-1>

Sarphatipark

Natuurclub! Doe de 'tien dingen die je voor je 12e gedaan moet hebben'. Zoals wormen vangen, vogels bescieden en wilde planten eten. (vanaf mei, meer info Ecokids) <https://ecokidsnl.wordpress.com/>

Gijsbrecht van Aemstelpark

Natuurdetectives voor kinderen van groep 4 tot 8 die in de natuur willen speuren en ontdekken. (vanaf mei, meer info Dynamo) <http://www.dynamo-amsterdam.nl/talententent/activiteitdetails.aspx?id=23050>

Vondelpark

begeleide excursies voor kinderen op de besloten natuurgebied de Koeienweide langs insectenhôtels, paddenpoelen en een paddenstoelenwand (op aanvraag, meer info Natuur&Milieuteam Zuid) <http://nmtzuid.nl/project/koeienweide/#rondleidingen>



Foto: Bart Nooij

Algemeen

De Avontuurfontein, club voor kinderen van vier tot tien jaar om leuke dingen en ontdekkingen te doen buiten in de natuur. <http://www.natuurfontein.nl/avontuurfontein/>

Natuur is een feest

organiseert Kinderfeestjes in parken <http://www.natuuriseenfeest.nl/>

Peuters in het wild

met je peuter de natuur ontdekken in het Amsterdamse Bos <http://www.natuuriseenfeest.nl/agenda/>